



CONSEIL PARLEMENTAIRE
INTERRÉGIONAL

INTERREGIONALER
PARLAMENTARIERRAT

25 JAHRE GROSSREGION: SONDERAUSWERTUNG

Die Grenzgängermobilität in der Großregion zwischen 2000 und 2019

25 ANS GRANDE RÉGION : ÉVALUATION SPÉCIFIQUE

La mobilité des travailleurs frontaliers en Grande Région entre 2000 et 2019



Unter Vorsitz des
Sous la présidence du



LANDTAG DES SAARLANDES



- Landtag des Saarlandes
- Chambre des Députés du Grand-Duché de Luxembourg
- Landtag Rheinland-Pfalz
- Région Grand Est
- Parlement de Wallonie
- Parlement de la Fédération Wallonie-Bruxelles
- Parlament der Deutschsprachigen Gemeinschaft Belgiens



SAARLAND | LORRAINE | LUXEMBOURG | RHEINLAND-PFALZ | RÉGION WALLONNE |
COMMUNAUTÉ FRANÇAISE DE BELGIQUE | DEUTSCHSPRACHIGE GEMEINSCHAFT BELGIENS

Vorwort Préface



Stephan Toscani

Präsident des Landtages des Saarlandes

Präsident des Interregionalen Parlamentarierrates (2019-2020)

Président du Landtag de Sarre

Président du Conseil Parlementaire Interrégional (2019-2020)

Die Großregion SaarLorLux weist in der Europäischen Union die höchste grenzüberschreitende Mobilität von Grenzgängern auf. Im Jahr 2019 überquerten rund 250.000 Menschen täglich eine Landesgrenze. Die Großregion hat sich zu einem intensiv verflochtenen Arbeits- und Lebensraum entwickelt. Landesgrenzen spielen in vielen Bereichen immer weniger eine Rolle. Zur Weiterentwicklung der Großregion als europäisches Erfolgsmodell ist jedoch notwendig, die noch existierenden Hindernisse und Hürden, beispielsweise für wirtschaftliche Aktivitäten und soziale Interaktion, in der Region zu erkennen und schließlich zu beseitigen. Hierfür ist der konsequente Austausch mit grenzüberschreitenden Institutionen wie dem Wirtschafts- und Sozialausschuss der Großregion (WSAGR) als interregionale Vertretung der Arbeitnehmer und Arbeitgeber enorm wichtig.

Im Auftrag des Interregionalen Parlamentarierrates (IPR) unter saarländischer Präsidentschaft ist die vorliegende Sonderauswertung über die langfristige Entwicklung der Grenzgängermobilität entstanden. Sie ist Teil des ausführlichen „Berichts zur wirtschaftlichen und sozialen Lage der Großregion (2019/2020)“ an den Gipfel der Großregion, den der WSAGR unter saarländischem Vorsitz von Herrn Oliver Groll beauftragt hat und der durch die Interregionale Arbeitsmarktbeobachtungsstelle (IBA-OIE) erarbeitet wird. Aus Zahlen der amtlichen Statistik wird ein Entwicklungsbild der wirtschaftlichen und sozialen Wirklichkeit unserer grenzüberschreitenden Region gezeichnet, die wie keine andere Grenzregion in Europa Beispiel für Integration der Arbeitsmärkte ist.

Die vorliegenden Ergebnisse dieser Sonderauswertung bieten spannende Erkenntnisse über die langfristige Entwicklung der Großregion. Sie sollen eine Basis für weitere Diskussionen im IPR und für notwendige politische Weichenstellungen sein.

Au sein de l'Union européenne, la Grande Région SaarLorLux est la région qui compte le taux de mobilité transfrontalière le plus élevé parmi les travailleurs frontaliers. En 2019, environ 250 000 personnes franchissaient chaque jour une frontière nationale. La Grande Région est devenue un territoire fortement imbriqué de travail et de vie. Les frontières ne jouent pratiquement plus aucun rôle dans de nombreux domaines. Toutefois, pour faire en sorte que la Grande Région devienne un modèle européen de réussite, il est nécessaire d'identifier et, à terme, de supprimer les obstacles et les barrières qui subsistent dans la région, entravant par exemple les activités économiques et l'interaction sociale. À cette fin, l'échange systématique entre les institutions transfrontalières telles que le Comité Économique et Social de la Grande Région (CESGR), en tant que représentation interrégionale des employés et des employeurs, est extrêmement important.

Cette évaluation spécifique de la mobilité des travailleurs frontaliers sur une longue période a été réalisée à la demande du Conseil parlementaire interrégional (CPI) sous la présidence sarroise. Elle fait partie du « Rapport sur la situation économique et sociale de la Grande Région (2019/2020) » réalisé par l'Observatoire du marché de l'emploi (IBA-OIE) à la demande du CESGR, sous la présidence de M. Oliver Groll, et qui s'adresse au Sommet de la Grande Région. Les statistiques officielles permettent de dresser un tableau de l'évolution de la réalité économique et sociale de notre région transfrontalière, qui est un exemple d'intégration des marchés du travail comme aucune autre région frontalière en Europe.

Les résultats actuels de cette évaluation spécifique offrent des éclairages passionnants sur le développement à long terme de la Grande Région. Ils serviront de base aux discussions ultérieures au sein du CPI et aux choix politiques nécessaires.

Die Grenzgängermobilität in der Großregion zwischen 2000 und 2019

Obwohl die grenzüberschreitende Zusammenarbeit in der Großregion in den frühen 1970er-Jahren ihren Anfang nahm, gab es die ersten Arbeitskräftebewegungen in diesem Grenzraum bereits in den 1920er-Jahren. Aufgrund ihres Reichtums an Bodenschätzen entwickelte sich die Region zur Wiege der modernen Stahlindustrie in Kontinentaleuropa. Zudem fand dies- und jenseits der deutschen, französischen, belgischen und luxemburgischen Grenzen bereits früh einen Wissensaustausch statt.¹ Die Interregionale Arbeitsmarktbeobachtungsstelle der Großregion erfasst seit 2001 die statistischen Eckdaten zu den Grenzgängerströmen zwischen den großregionalen Teilregionen. Auf dieser Datenbasis ist es uns heute möglich, die Entwicklung dieser eng verflochtenen Arbeitsmärkte über einen Zeitraum von fast 20 Jahren zu untersuchen.

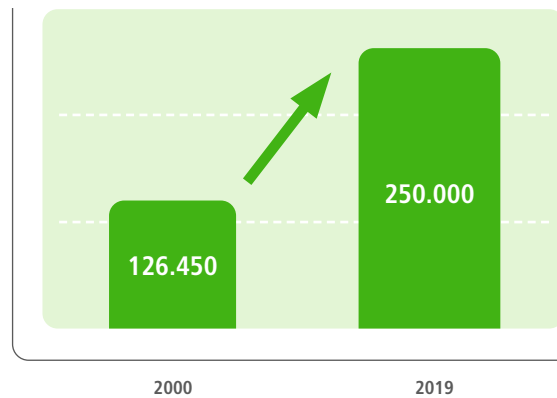
Im Jahr 2000 verzeichnete die Großregion ca. 126.450 einpendelnde Grenzgänger.² 19 Jahre später sind es bereits 250.000³, also fast doppelt so viele. Während Luxemburg im 19. Jahrhundert eher ein Auswanderungs- als ein Einwanderungsland war, insbesondere aufgrund tausender Luxemburger, die in den Fabriken im deutschen und französischen Lothringen arbeiteten, besitzt dieses Land heute zweifellos eine enorme Anziehungskraft für Arbeitskräfte. Bereits im Jahr 2000 beschäftigte es 86.000 Arbeitnehmer aus Deutschland, Frankreich und Belgien. Damals machten diese Grenzgänger ein Drittel aller Arbeitnehmer aus.

La mobilité des travailleurs frontaliers en Grande Région entre 2000 et 2019

Si la coopération transfrontalière en Grande Région date du début des années 1970, les premiers mouvements de main d'œuvre sur ce territoire remonte aux années 1920. Fort de la richesse des sols, la Grande Région a été le berceau de la sidérurgie moderne de l'Europe continentale et a vu s'opérer tôt des échanges de savoir-faire de part et d'autre des frontières françaises, allemandes, belges et luxembourgeoises.¹ L'Observatoire interrégional du marché de l'emploi de la Grande Région recense depuis 2001 les chiffres statistiques clés de ces mouvements de travailleurs transfrontaliers entre les composantes grand-régionales, ce qui permet aujourd'hui d'examiner l'évolution de ces marchés du travail interdépendants sur une période de presque 20 années.

En l'an 2000, la Grande Région compte environ 126 450 de frontaliers entrants.² Dix-neuf ans plus tard, elle en compte 250 000³, soit presque le double. Alors qu'au dix-neuvième siècle le Luxembourg était davantage un pays d'émigration que d'immigration – du fait notamment des milliers de Luxembourgeois qui travaillaient dans les usines en Lorraine allemande et française – ce pays est aujourd'hui un pôle d'attraction incontestable. En l'an 2000, il attirait déjà 86 000 travailleurs en provenance de l'Allemagne, la France et la Belgique. A cette époque, ces travailleurs frontaliers représentaient un tiers de l'ensemble des salariés.

Einpendelnde Grenzgänger in der Großregion
Frontaliers entrants dans la Grande Région



Im Jahr 2019 sind es bereits 197.000 Menschen, die aus einer der anderen Teilregionen der Großregion kommend täglich oder mindestens einmal wöchentlich die Grenze Luxemburgs überqueren⁴, um dort zu arbeiten (das sind knapp 80% der Einpendler in die Großregion). Sie stellen fast die Hälfte (45%) der auf dem luxemburgischen Arbeitsmarkt tätigen Arbeitnehmer und fast ein Drittel der Bevölkerung Luxemburgs dar (2019: 614.000 Einwohner).

En 2019, 197 000 personnes passent chaque jour ou au moins une fois par semaine la frontière⁴ pour venir travailler au Luxembourg depuis les autres composantes de la Grande Région (soit presque 80 % des frontaliers entrants en Grande Région). Ils représentent presque la moitié (45 %) des travailleurs actifs sur le marché luxembourgeois et presque un tiers de la population du Luxembourg (2019 : 614 000 personnes).

1) Vgl. RTL, 5 minutes: Les origines du travail transfrontalier du 16.09.2020 <https://5minutes.rtl.lu/photos-et-videos/grand-duche-la-petite-histoire/a/1565000.html> (22/09/2020)

2) Die Gesamtzahl der Grenzgänger in der Großregion im Jahr 2000 ist die Summe der aus Teilregionen der Großregion (hier Saarland, Lothringen, Luxemburg, Rheinland-Pfalz und Wallonie).

in andere großregionale Teilregionen einpendelnde Grenzgänger.

3) Die Gesamtzahl der Grenzgänger in der Großregion im Jahr 2019 ist die Summe der aus Teilregionen der Großregion (hier Saarland, Luxemburg, Rheinland-Pfalz und Wallonie, jedoch noch nicht Lothringen) in andere großregionale Teilregionen einpendelnde Grenzgänger. Grenzgänger, die nach Lothringen pendeln, werden hier nicht dargestellt, da es derzeit keine verlässliche Quelle für die Erhebung dieser Daten gibt. Das bedeutet nicht, dass es 2019 keine Einpendler in Lothringen gab.

4) Siehe Definition des Begriffs „Grenzgänger“ in den methodischen Anmerkungen am Ende dieser Sonderauswertung.

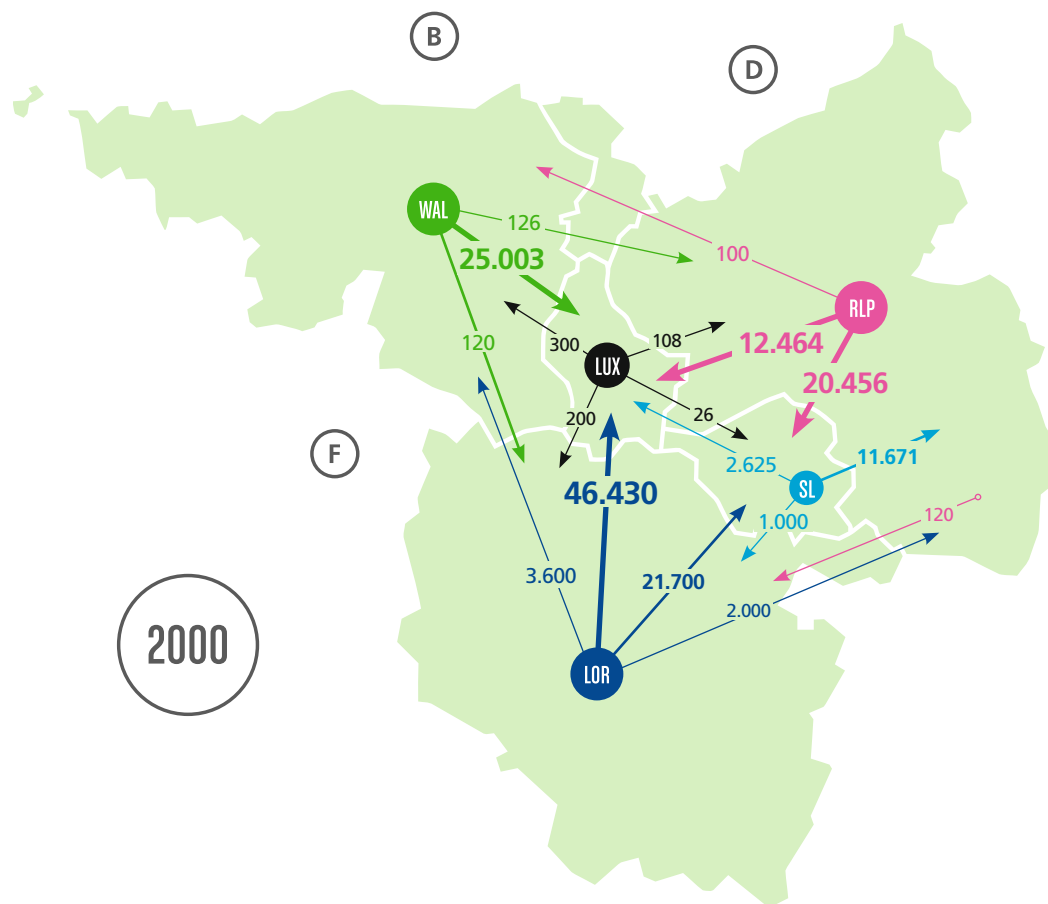
1) Cf. RTL, 5 minutes : Les origines du travail transfrontalier du 16.09.2020 <https://5minutes.rtl.lu/photos-et-videos/grand-duche-la-petite-histoire/a/1565000.html> (22/09/2020)

2) Le nombre de frontaliers total en Grande Région en 2000 est la somme des frontaliers entrants dans les composantes de la Grande Région, c'est-à-dire en Sarre, en Lorraine, au Luxembourg, en Rhénanie-Palatinat et en Wallonie, depuis les composantes ou pays de la Grande Région.

3) Le nombre de frontaliers total en Grande Région en 2019 est la somme des frontaliers entrants dans les composantes de la Grande Région, c'est-à-dire en Sarre, au Luxembourg, en Rhénanie-Palatinat et en Wallonie, sans la Lorraine. Les frontaliers entrants en Lorraine ne sont pas comptabilisés en raison de l'absence aujourd'hui d'une source fiable les collectant. Cela ne signifie pas qu'il n'existe pas de frontaliers entrants en Lorraine en 2019.

4) Cf. Définition de « frontalier » dans les remarques méthodologiques à la fin de cette évaluation spécifique.

Karte der Grenzgängerströme in der Großregion im Jahr 2000
 Carte des flux de frontaliers en l'an 2000 en Grande Région



Berechnungen: IBA-OIE

Quelle: 1. Bericht der IBA zur Arbeitsmarktsituation in der Großregion im Jahr 2001

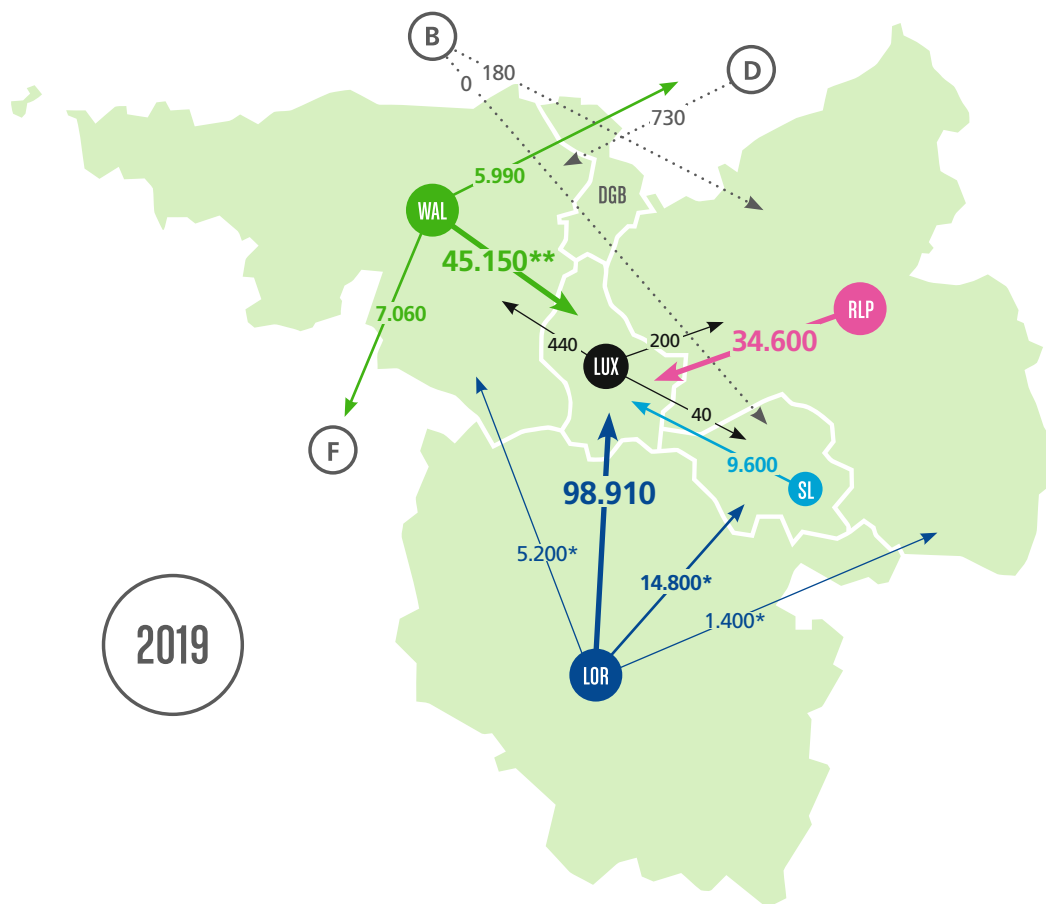
Anmerkung: Von den 25.003 Personen, die zwischen der Wallonie und Luxemburg pendelten, lebten 1.584 in der Deutschsprachigen Gemeinschaft Belgiens

Calculs : IBA-OIE

Source : Premier rapport de l'OIE sur la situation du marché de l'emploi de la Grande Région en 2001

Remarque : Parmi les 25 003 personnes faisant la navette entre la Wallonie et le Luxembourg, 1 584 vivaient en Communauté Germanophone de Belgique

Karte der Grenzgängerströme in der Großregion im Jahr 2019 Carte des flux de frontaliers en 2019 en Grande Région



Quellen: BA, IGSS, INAMI, INSEE (Schätzungen)

Berechnungen: IBA·OIE, Datenstand: 2019

* Schätzungen für 2019

Daten berechnet mit den Zahlen der BA bzw. INAMI (2019) und dem Anteil der Lothringer an den französischen Auspendlern laut dem letzten Zensus in Frankreich (2017) (INSEE)

** 4.360 Personen davon wohnen in der Deutschsprachigen Gemeinschaft Belgiens

Sources : BA, IGSS, INAMI, INSEE (Estimations)

Calculs : IBA·OIE, Données de 2019

* Estimations pour 2019

Données calculées avec les chiffres de la BA et d'INAMI (2019) et la part des Lorrains parmi les frontaliers français selon le dernier recensement de la population (2017) (INSEE)

** 4 360 personnes d'entre elles habitent dans la Communauté Germanophone de Belgique

Die Zahl der Grenzgänger ist somit zwischen 2000 und 2019 um das 2,3-fache gestiegen. Die Struktur dieser Grenzgängerströme nach Luxemburg hat sich im Laufe dieses Zeitraums verändert, insbesondere hinsichtlich der Nationalität der Arbeitnehmer. Im Jahr 2000 kam die Hälfte der 86.000 Grenzgänger aus Frankreich (in absoluten Zahlen: 46.630 in 2000 gegenüber 98.910 in 2019). Die zweitgrößte Gruppe bildeten die Belgier (ca. 25.000), gefolgt von der Anzahl der Deutschen aus dem Saarland und Rheinland-Pfalz (ca. 15.000). Im Jahr 2019 sind etwa gleich viele Belgier und Deutsche auf dem luxemburgischen Arbeitsmarkt tätig (ca. 47.000 Personen). Von den Einwohnern der Deutschsprachigen Gemeinschaft Belgiens arbeiteten im Jahr 2000 1.584 Personen in Luxemburg, im Jahr 2019 sind es 4.360.

Bezüglich der deutschen Teilregionen ist festzustellen, dass die Zahl der ins Saarland und nach Rheinland-Pfalz einpendelnden Grenzgänger zwischen 2000 und 2019 deutlich zurückgegangen ist. Beispielsweise sank die Zahl der in Frankreich lebenden und im Saarland tätigen Arbeitnehmer von 21.700 Personen im Jahr 2000 auf 16.230 im Jahr 2019 (wovon ca. 14.800 in Lothringen leben), also ein Rückgang um 25%. In Rheinland-Pfalz belief sich die Zahl der Einpendler aus Lothringen vor zwanzig Jahren noch auf ca. 2.000 Personen, 2019 sind es nur noch 1.400. Dies bedeutet einen Rückgang um 30%. Hingegen ist die Zahl der Grenzgänger zwischen den beiden deutschen Teilregionen der Großregion im Beobachtungszeitraum stetig gestiegen. Im Jahr 2000 waren 11.671 Beschäftigte mit saarländischem Wohnsitz in Rheinland-Pfalz tätig und umgekehrt 20.456 Rheinland-Pfälzer im Saarland. Neunzehn Jahre später sind es 17.830 bzw. 27.479, also eine Zunahme um 53 bzw. 34%.

In Bezug auf die Wallonie ist im Beobachtungszeitraum sowohl die Zahl der Einpendler als auch die der Auspendler angestiegen. Wie weiter oben dargelegt, hat vor allem der Grenzgängerstrom in Richtung Luxemburg zugenommen und sich fast verdoppelt. Der größte Einpendlerstrom – nämlich der aus Lothringen – verzeichnete zwischen 2000 und 2019 einen Anstieg um 44%, das sind in absoluten Zahlen 1.600 Personen.

Ainsi, le nombre de travailleurs frontaliers a été multiplié par 2,3 entre 2000 et 2019. Par ailleurs, la structure des flux de frontaliers, notamment en matière de nationalité des travailleurs, diffère sur la période. En l’an 2000, la moitié des 86 000 frontaliers venait déjà de France (en absolu : 46 630 en 2000 vs. 98 910 en 2019), alors que les Belges étaient bien plus nombreux que les Allemands de Sarre et Rhénanie-Palatinat (respectivement env. 25 000 et 15 000 salariés). En 2019, Belges et Allemands sont quasiment aussi nombreux sur le marché luxembourgeois (env. 47 000 personnes). Parmi les résidents de la Communauté Germanophone de Belgique, 1 584 personnes travaillaient au Luxembourg. En 2019, ils sont 4 360.

Côté allemand, les flux de travailleurs frontaliers entrants en Sarre et en Rhénanie-Palatinat ont baissé sensiblement entre 2000 et 2019. Les frontaliers résidant en France et travaillant en Sarre étaient 21 700 en l’an 2000 et 16 230 en 2019 (dont env. 14 800 résidant en Lorraine). Ainsi, le recul de ce flux s’élève à -25 % sur la période. En Rhénanie-Palatinat, si les frontaliers résidant en Lorraine étaient environ 2000 il y a vingt ans, ils ne sont plus que 1 400 en 2019, soit une baisse de 30 %. Entre les deux composantes allemandes de la Grande Région, le nombre de travailleurs n’a cessé d’augmenter sur la période. En 2000, 11 671 résidents en Sarre travaillaient en Rhénanie-Palatinat et 20 456 personnes faisaient le chemin inverse. Dix-neuf ans plus tard, ils sont respectivement 17 830 et 27 479, soit une augmentation de 53 et 34 %.

En ce qui concerne la Wallonie, autant les flux entrants que les flux sortants ont augmenté sur la période. Comme décrit plus haut, ils ont surtout crû en direction du Luxembourg (ils ont quasiment été multipliés par deux). Entre 2000 et 2019, le flux de frontaliers entrants le plus important – à savoir celui en provenance de la Lorraine – est caractérisé par une hausse de 44 %, ce qui représente 1 600 personnes en absolu. Les mouvements existants entre la Wallonie et l’Allemagne sont relativement modestes et concernent une centaine de travailleurs. Toutefois, le flux depuis l’Allemagne en direction de la Wallonie a été multiplié par 7 sur la période, pour atteindre 730 personnes en 2019.

Die Pendlerzahlen zwischen der Wallonie und Deutschland sind relativ niedrig und betreffen nur ca. 100 Arbeitnehmer. Der Pendlerstrom aus Deutschland in Richtung Wallonie ist im Beobachtungszeitraum jedoch um das 7-fache angestiegen und beläuft sich im Jahr 2019 auf 730 Personen.

Stetig zunehmende Grenzgängerströme nach Luxemburg, gegenläufige Entwicklung bei den Grenzgängerströmen ins Saarland und nach Rheinland-Pfalz

Zwischen 2005 und 2019 stieg die Zahl der grenzüberschreitenden Einpendler in die Großregion um mehr als 50%. Der nachfolgende Indikator zeigt deutlich, dass dieser Anstieg hauptsächlich auf die Entwicklung in Luxemburg zurückzuführen ist. Zudem ist interessant zu sehen, dass zwar die Zahl der in der Wallonie tätigen und in einer anderen Region des Kooperationsraums ansässigen Personen im gesamten Beobachtungszeitraum angewachsen ist (+41,2%), ihre Zahl seit der Wirtschaftskrise von 2008/2009 jedoch kaum noch zugenommen hat. Auch im Falle Luxemburgs scheint diese Krise Auswirkungen auf die positive Entwicklungsdynamik gehabt zu haben, denn sie hat wahrscheinlich die starke jährlich Zunahme der Einpendlerzahlen ab 2008 abgebremst. Seit 2016 nimmt dieses positive Wachstum der Einpendler nach Luxemburg wieder Fahrt auf. Die deutschen Teilregionen (Rheinland-Pfalz und Saarland) verzeichnen dagegen einen kontinuierlichen Rückgang der Einpendlerzahlen, mit relativ parallel verlaufenden Entwicklungskurven.

Un nombre de frontaliers entrants en constante croissance au Luxembourg et décroissance en Sarre et Rhénanie-Palatinat

Entre 2005 et 2019, le nombre de frontaliers entrants en Grande Région a enregistré une hausse de plus de 50 %. L'indicateur ci-dessous indique sans équivoque que cette croissance positive est portée principalement par le Luxembourg. Par ailleurs, il est intéressant de voir que si les personnes travaillant en Wallonie et résidant dans une autre région de l'espace de coopération sont toujours plus nombreux sur la période (+ 41,2 %), leur nombre a peu évolué depuis la crise économique de 2008/2009. Côté luxembourgeois, cette même crise semble avoir eu un impact sur le dynamisme de l'évolution positive, à savoir qu'elle a vraisemblablement freiné la croissance forte du nombre de frontaliers entrants d'une année sur l'autre à partir de 2008. Depuis 2016, la croissance positive de ces salariés au Luxembourg s'accélère à nouveau. Les composantes allemandes (Rhénanie-Palatinat et Sarre) sont caractérisées par une baisse continue du nombre de travailleurs frontaliers entrants, avec des taux de variation évoluant de façon relativement parallèle sur la période.

Gewisse Stabilität bei den Wirtschaftssektoren, die Grenzgänger beschäftigen, mit Ausnahme Luxemburgs

Vor dem Hintergrund der maßgeblichen Rolle der Schwerindustrie bei der Entstehung der grenzüberschreitenden Beschäftigung war das verarbeitende Gewerbe lange Zeit ein wichtiger Arbeitgeber für Grenzgänger dies- und jenseits der Binnengrenzen der Großregion. Infolge verschiedener Krisen, insbesondere der Ölkrise, sahen sich die großregionalen Volkswirtschaften gezwungen, ihre Aktivitäten zu diversifizieren, einige von ihnen setzten insbesondere auf einen Ausbau des Dienstleistungssektors. Dies war beispielsweise in Luxemburg der Fall. Während hier im Jahr 2000 das verarbeitende Gewerbe wichtigster Arbeitgeber für die Grenzgänger aus Deutschland, Belgien und Frankreich war, sind heute die meisten Grenzgänger in den Bereichen Handel und Kfz-Reparatur beschäftigt (2019: ca. 30.000 Personen). Zudem führte die Entwicklung des Finanzplatzes Luxemburg in den 1980er-Jahren zu einem großen Arbeitskräftebedarf in diesem Bereich, von dem heute fast 24.000 Grenzgänger profitieren. Neben dem Dienstleistungssektor ist auch das Baugewerbe, das aufgrund der rasanten wirtschaftlichen Entwicklung Luxemburgs stark expandiert, ein attraktiver Arbeitgeber und beschäftigt heute fast 26.000 Grenzgänger.

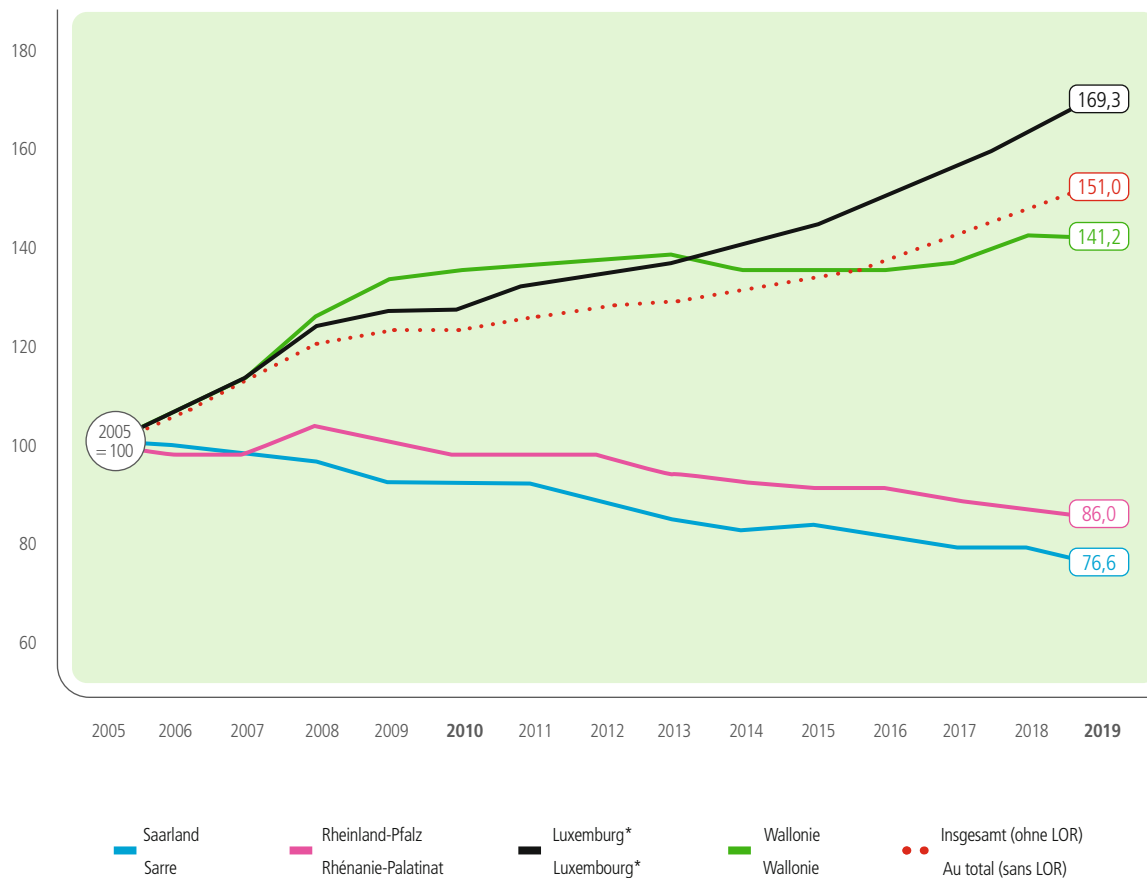
In den großregionalen Teilregionen, in denen der Anteil der Industrie an der Beschäftigung oder auch der Wertschöpfung noch relativ groß ist, beschäftigt dieser Wirtschaftsbereich weiterhin viele Grenzgänger. Tatsächlich war die Industrie zu Zeiten der ersten grenzüberschreitenden Arbeitskräftebewegungen in der Großregion wichtigster Arbeitgeber der Grenzgänger in Rheinland-Pfalz, im Saarland und in der Wallonie und ist auch heute noch der attraktivste Wirtschaftsbereich für die hauptsächlich aus Frankreich stammenden Grenzgänger. So beschäftigte das produzierende Gewerbe im Saarland im Jahr 2005 ca. 10.000 in Frankreich ansässige Arbeitnehmer, 2019 etwas mehr als 7.000.

Une certaine stabilité parmi les secteurs employeurs de travailleurs frontaliers de part et d'autre des frontières de la Grande Région, à l'exception du Luxembourg

Dans un contexte de création par l'industrie lourde du travail frontalier, l'industrie manufacturière a longtemps été un secteur important pour l'emploi de travailleurs frontaliers de part et d'autre des frontières au sein de la Grande Région. Suite aux différentes crises, et notamment la crise pétrolière, les économies grande-régionales ont été amené à diversifier leurs activités et pour certaines à miser sur le développement du secteur tertiaire. C'est par exemple le cas du Luxembourg. Alors que l'industrie manufacturière était en l'an 2000 aussi le premier secteur employeur de frontaliers venant d'Allemagne, de Belgique et de France, c'est le secteur du commerce et de la réparation automobile qui accueille aujourd'hui le plus grand nombre de travailleurs frontaliers (2019 : env. 30 000 personnes). Par ailleurs, le développement de la place financière dans les années 1980 a entraîné un besoin de main d'œuvre dans ce secteur, ce qui profite aujourd'hui à presque 24 000 frontaliers. Au-delà des services, le secteur de la construction, en pleine expansion en raison d'un développement économique luxembourgeois à grande vitesse, est aussi un secteur attractif pour les frontaliers, puisqu'ils sont aujourd'hui presque 26 000 à y occuper un emploi.

Pour les composantes grande-régionales dans lesquelles l'industrie conserve une part relativement importante en matière d'emploi ou encore de production de valeur, ce secteur continue d'employer des salariés résidant dans une autre région grande-régionale que celle dans laquelle ils travaillent. L'industrie fut en effet le premier secteur employeur des frontaliers en Rhénanie-Palatinat, en Sarre et en Wallonie lors des premiers échanges de main-d'œuvre en Grande Région et conserve aujourd'hui cette place dans le classement des secteurs les plus attractifs pour les travailleurs en provenance majoritairement de France. Ainsi, l'industrie manufacturière en Sarre employaient environ 10 000 résidents français en 2005 pour un peu plus de 7 000 en 2019.

Entwicklung der Grenzgängerzahlen (Einpendler) in der Großregion Evolution du nombre de travailleurs frontaliers (entrants) en Grande Région



Berechnungen: IBA-OIE

Quellen: IGSS, INAMI, BA

*Luxemburg: Zeitreihenbruch 2009

Calculs : IBA-OIE

Sources : IGSS, INAMI, BA

*Luxembourg : Rupture de série en 2009

In Rheinland-Pfalz waren im Jahr 2005 etwa 3.500 Grenzgänger aus Frankreich im verarbeitenden Gewerbe tätig, im Jahr 2019 waren es fast 2.500. Dieser Rückgang der Beschäftigung im wichtigsten Arbeitgebersektor für Grenzgänger, einhergehend mit einem allgemeinen Rückgang der Einpendlerzahlen seit 2000, zeigt, dass es keinen Transfer dieser grenzüberschreitenden Arbeitskräfte in andere saarländische oder rheinland-pfälzische Wirtschaftsbereiche gegeben hat, wie dies z.B. in Luxemburg der Fall war.

In Belgien arbeiten ca. 1.400 der in Lothringen ansässigen und in der Wallonie beschäftigten Grenzgänger im verarbeitenden Gewerbe. Die in der Deutschsprachigen Gemeinschaft Belgiens ansässigen Grenzgänger, die eine Beschäftigung in Luxemburg aufgenommen haben, sind hauptsächlich im Baugewerbe tätig. Ihre Zahl verzeichnet seit 2000 einen stetigen Anstieg, von 460 Personen im Jahr 2000 auf 1.160 im Jahr 2019.

Aktuelle und zukünftige Herausforderungen für die eng verflochtenen Arbeitsmärkte der Großregion

Innerhalb der Großregion stellt Luxemburg zweifellos einen besonders attraktiven Arbeitsmarkt für Arbeitskräfte aus den Nachbarregionen dar. Die rasante wirtschaftliche Entwicklung des Großherzogtums führt zu einem steigenden Bedarf an Arbeitskräften, die das Land über die Grenzen der Großregion hinaus rekrutieren muss. Einige Vorhersagen gehen diesbezüglich von einem Bedarf an fast 10.000 Arbeitnehmern pro Jahr in den nächsten 10 Jahren aus, will das Land seine BIP-Wachstumsrate von 3% beibehalten, d.h. also 100.000 neue Arbeitnehmer über die nächsten 10 Jahre.⁵

Angesichts der demografischen Entwicklung, die von einem deutlichen Rückgang der Einwohner im erwerbsfähigen Alter ausgehen lässt, dürfte sich der in einigen Regionen bereits heute spürbare Fachkräftemangel weiter verschärfen.

En Rhénanie-Palatinat, les frontaliers de France étaient environ 3 500 à travailler dans l'industrie manufacturière en 2005 et presque 2 500 en 2019. Cette décroissance de l'emploi dans le premier secteur employeur de frontaliers jumelée à une baisse globale du nombre de frontaliers entrants depuis l'an 2000 indique qu'il n'y a pas eu de transfert de cette main d'œuvre frontalière vers d'autres secteurs des économies sarroise et rhénane-palatine – comme ce fut par exemple le cas au Luxembourg.

Côté belge, les frontaliers résidant en Lorraine et occupant un emploi en Wallonie sont presque 1 400 à travailler dans l'industrie manufacturière. En ce qui concerne les résidents de la Communauté germanophone de Belgique ayant fait le choix d'aller travailler au Luxembourg, ils travaillent majoritairement dans le secteur de la construction et leur nombre ne cesse d'augmenter depuis l'an 2000. Ainsi, leur nombre s'élève à 460 personnes en 2000 et 1 160 dix-neuf ans plus tard.

Les défis d'aujourd'hui et de demain pour l'avenir des marchés du travail interdépendants de la Grande Région

Au sein de la Grande-Région, le Luxembourg a incontestablement un marché du travail particulièrement attractif pour la main d'œuvre des régions voisines. Le développement économique luxembourgeois à grande vitesse, entraînant un besoin de main d'œuvre toujours plus grand, oblige le pays à devoir recruter au-delà des frontières de la Grande Région. Certaines prédictions font état d'un besoin de recours à presque 10 000 travailleurs par an durant les 10 ans à venir si le pays veut maintenir un taux de croissance à 3 % de son PIB, soit 100 000 nouveaux travailleurs sur les 10 ans à venir.⁵

De plus, dans un contexte démographique où les prévisions laissent entrevoir une baisse importante des personnes en âge de travailler, le manque de main d'œuvre qualifiée que certaines régions connaissent aujourd'hui risque de s'aggraver.

In diesem Zusammenhang ist fraglich, ob die Grenzgänger weiterhin bereit sein werden, täglich lange Wege zurückzulegen, um zu ihrem Arbeitsort jenseits der Grenze zu gelangen, wenn ihr Wohnsitzland selbst einen steigenden Arbeitskräftebedarf verzeichnet und ihnen Arbeitsplätze bieten kann.

Darüber hinaus dürfte auch die Covid-19-Gesundheitskrise Auswirkungen auf die Entwicklung der Arbeitskräftebewegungen in der Großregion haben, wie dies schon bei früheren Krisen (wie z.B. der Ölkrise, der Wirtschaftskrise oder der Immobilienkrise) der Fall war. Wie vorstehend dargelegt, hat die Finanzkrise von 2008/2009 zu einem deutlichen Rückgang der Grenzgängerströme nach Luxemburg geführt. Während die damalige Krise jedoch eher kurzfristige Auswirkungen hatte und ein relativ schneller wirtschaftlicher Wiederaufschwung möglich war, sagen einige Experten für die aktuelle Krise eine längere Erholungsphase der Wirtschaft voraus. Diese Vorhersagen dürften nicht nur für die Grenzgänger Folgen haben, sondern auch für den großregionalen Arbeitsmarkt allgemein und über diesen hinaus.

On peut dans ce contexte se demander si les frontaliers continueront à effectuer de longs trajets chaque jour pour se rendre sur leur lieu de travail de l'autre côté de la frontière, si les territoires de résidence recensent un besoin toujours plus croissant de main d'œuvre et sont en capacité d'offrir des emplois.

Par ailleurs, la crise sanitaire Covid-19 devrait également avoir des conséquences sur l'évolution des mouvements de main d'œuvre en Grande Région, comme ce fut le cas lors des crises précédentes (crise pétrolière, économique, immobilière ...). Comme décrit ci-dessus, la crise financière de 2008/2009 a largement contribué au ralentissement de l'entrée des travailleurs frontaliers au Luxembourg. Alors que les effets de cette crise ont eu des effets principalement à court terme, permettant une reprise économique relativement rapide, certains experts annoncent pour l'économie aujourd'hui une période plus longue de récupération qu'il y a dix ans. Ces prévisions ne devraient pas avoir des conséquences seulement pour les frontaliers, mais pour le marché du travail grand-régional en général, et au-delà.

5) Clément, Franz, Paperjam 19.12.2019:
Dialogue social apaisé, flux des frontaliers et IA.
<https://paperjam.lu/article/dialogue-social-apaise-flux-fr> (25.09.2020)

5) Clément, Franz, Paperjam 19.12.2019 :
Dialogue social apaisé, flux des frontaliers et IA.
<https://paperjam.lu/article/dialogue-social-apaise-flux-fr> (25/09/2020)

Methodische Anmerkungen

Im Sinne des EU-Gemeinschaftsrechts (vgl. Verordnung (EG) Nr. 883/2004) ist unter „Grenzgänger“ jeder Arbeitnehmer oder Selbständige zu verstehen, der seine Berufstätigkeit im Gebiet eines Mitgliedstaats ausübt und im Gebiet eines anderen Mitgliedstaats wohnt, in das er in der Regel täglich, mindestens aber einmal wöchentlich zurückkehrt. Diese Definition gilt für den sozialen Schutz der betroffenen Arbeitnehmer. Laut der steuerrechtlichen Definition ist ein räumlicher Aspekt zu berücksichtigen, nach dem ein Grenzgänger in einem – zumeist in bilateralen Doppelbesteuerungsabkommen definierten – Gebiet dies- und jenseitig der Staatsgrenze wohnen und arbeiten muss.

Beim Vergleich der Karten zu den Arbeitskräftebewegungen in der Großregion von 2000 und 2019 zeigt sich eine veränderte Darstellung der Ströme. Tatsächlich ist die Gestaltung solcher Karten von der Verfügbarkeit der Daten und der Zuverlässigkeit der Datenquellen abhängig.

Das Einzugsgebiet des grenzüberschreitenden Arbeitsmarktes reicht über das Gebiet der Großregion hinaus. Das Grenzgängervolumen in der Großregion ist damit höher als die Gesamtzahl der Grenzgänger, die von einer Teilregion in eine andere pendeln.

Remarques méthodologiques

Aux termes du droit communautaire de l'Union Européenne (cf. Règlement (CE) N° 883/2004), on entend par « frontalier » tout travailleur salarié ou non salarié qui exerce son activité professionnelle sur le territoire d'un Etat membre et réside sur le territoire d'un autre Etat membre où il retourne en principe chaque jour ou au moins une fois par semaine. Cette définition s'applique en matière de protection sociale des travailleurs concernés. En droit fiscal, le terme de frontalier intègre un critère géographique selon lequel un frontalier doit habiter et travailler de part et d'autre de la frontière de l'Etat, zone généralement définie dans les conventions bilatérales relatives à la double imposition.

La comparaison des cartes représentant les mouvements de travailleurs en Grande Région en 2000 et 2019 fait apparaître une évolution de la représentation des flux. En effet, la conception d'une telle carte est dépendante de la disponibilité et fiabilité des sources de données.

La zone d'attraction du marché de l'emploi frontalier s'étend au-delà du territoire de la Grande Région. Le volume total des frontaliers présents au sein de la Grande Région est ainsi supérieur au cumul des flux de frontaliers circulant d'une composante à l'autre de l'espace de coopération.

Bildnachweise

- 1) Luftaufnahme Schengen: Getty Images Stock, Dmitry Malov
- 2) Stephan Toscani: Landtag des Saarlandes

Hinweis

Die Veröffentlichung dieser Broschüre ist ein Service des Interregionalen Parlamentarierrates (IPR) unter saarländischer Präsidentschaft, in dessen Auftrag der Wirtschafts- und Sozialausschuss der Großregion (WSAGR) erstmals eine Sonderauswertung zur langfristigen Entwicklung der Grenzängermobilität erstellt hat. Obwohl die vorliegende Broschüre mit größtmöglicher Sorgfalt erstellt wurde, kann eine Haftung für die inhaltliche Richtigkeit nicht übernommen werden.

Diese Broschüre darf weder von Parteien noch von Wahlbewerbern oder Wahlhelfern während eines Wahlkampfes zum Zwecke der Wahlwerbung verwendet werden. In der Praxis hat sich herauskristallisiert, einen Zeitraum von sechs Monaten vor dem Wahltermin als Vorwahlzeit anzunehmen. Dies gilt für Landtags-, Bundestags-, Kommunal- und Europawahlen. Missbräuchlich ist insbesondere die Verteilung auf Wahlveranstaltungen, an Informationsständen der Parteien sowie das Einlegen, Aufdrucken oder Aufkleben parteipolitischer Informationen oder Werbemittel. Untersagt ist gleichfalls die Weitergabe dieser Broschüre an Dritte zum Zwecke der Wahlwerbung.

Auch ohne zeitlichen Bezug zu einer bevorstehenden Wahl darf diese Broschüre nicht in einer Weise verwendet werden, die als Parteinahme des Herausgebers zugunsten einzelner politischer Gruppen verstanden werden könnte. Den Parteien ist es jedoch gestattet, diese Broschüre zur Unterrichtung ihrer eigenen Mitglieder zu verwenden.

Crédits photos

- 1) Vue aérienne de Schengen : Getty Images Stock, Dmitry Malov
- 2) Stephan Toscani : Landtag de Sarre

Remarque

La publication de cette brochure est un service du Conseil parlementaire interrégional (CPI) sous la présidence sarroise, pour le compte duquel le Comité économique et social de la Grande Région (CESGR) a pour la première fois réalisé une évaluation spécifique de l'évolution de la mobilité transfrontalière sur une longue période.

Bien que le plus grand soin ait été apporté à la préparation de cette brochure, aucune responsabilité ne peut être assumée concernant l'exactitude de son contenu. Cette brochure ne peut être utilisée par les partis, les candidats ou les assesseurs de bureau de vote pendant une campagne électorale à des fins de publicité électorale. En pratique, il a été constaté qu'une période de six mois avant la date des élections doit être considérée comme la période pré-électorale. Cela s'applique aux élections nationales, fédérales, locales et européennes. En particulier, la distribution lors de manifestations électorales, aux stands d'information des partis ainsi que l'insertion, l'impression ou l'apposition d'informations politiques ou de matériel publicitaire des partis est inapproprié. Il est également interdit de transmettre cette brochure à des tiers à des fins de publicité électorale.

Même sans lien temporel direct avec une élection imminente, cette brochure ne peut pas être utilisée d'une manière qui pourrait être interprétée comme prise de position de la part de l'éditeur en faveur de groupes politiques individuels.

Toutefois, les partis sont autorisés à utiliser cette brochure pour informer leurs propres membres.



LANDTAG DES SAARLANDES

Vorsitz im IPR 2019-2020

Herausgeber/Éditeur

Saarländische Präsidentschaft 2019-2020
Interregionaler Parlamentarierrat (IPR)

Présidence sarroise 2019-2020
Conseil Parlementaire Interrégional (CPI)

Landtag des Saarlandes
Franz-Josef-Röder-Straße 7
D-66119 Saarbrücken
ipr@landtag-saar.de

www.cpi-ipr.eu

Saarbrücken, November 2020
Sarrebruck, novembre 2020



Diese Sonderauswertung wurde als Teil des ausführlichen „Berichts zur wirtschaftlichen und sozialen Lage der Großregion (2019/2020)“ an den Gipfel der Großregion veröffentlicht, beauftragt durch den Wirtschafts- und Sozialausschuss der Großregion unter dem saarländischen Vorsitz von Herrn Oliver Groll und erstellt durch die Interregionale Arbeitsmarktbeobachtungsstelle (IBA-OIE)
www.iba-oie.eu

Cette évaluation spécifique a été publiée dans le cadre du « Rapport sur la situation économique et sociale de la Grande Région (2019/2020) » au Sommet de la Grande Région, mandaté par le Comité économique et social de la Grande Région présidé par M. Oliver Groll de la Sarre et réalisé par le Observatoire Interrégional du marché de l'Emploi (IBA-OIE)
www.iba-oie.eu